

**ANÁLISIS ESTADÍSTICO DEL AUSENTISMO LABORAL POR ENFERMEDAD
OSTEOMUSCULAR EN LAS PLANTAS 1 Y 2 DE LA EMPRESA CARVAJAL PULPA
Y PAPEL EN EL MUNICIPIO DE YUMBO PARA EL PERIODO 2012 – 02**

**STATISTICAL ANALYSIS OF MUSCULOSKELETAL ABSENTEEISM SICK IN
PLANTS 1 AND 2 COMPANY PULP AND PAPER CARVAJAL YUMBO FOR THE
PERIOD 2012-02**

**AUTORAS: LORENA ARÉVALO GIRALDO, MELANY RAMÍREZ SILVA, CAROLINA
VERGARA MONTOYA.**

RESUMEN

Este trabajo de aplicación contiene un análisis estadístico de las plantas 1 y 2 de la empresa CARVAJAL Pulpa y Papel, donde se da a conocer el comportamiento y la tendencia del ausentismo laboral a causa de enfermedades osteomusculares durante los años 2006 – 2011. Además este documento está compuesto por la introducción, la propuesta metodológica, la discusión, conclusiones y recomendaciones

PALABRAS CLAVE: Salud Ocupacional, enfermedad profesional, enfermedades osteomusculares, accidente de trabajo, ausentismo laboral, riesgo, factor de riesgo.

ABSTRACT

This work includes a statistical application of plants 1 and 2 of the Pulp and Paper CARVAJAL company, where you have to know the behavior and trend of absenteeism due to musculoskeletal diseases during the years 2006 to 2011. Furthermore, this document consists of the introduction, the methodology, discussion, conclusions and recommendations

KEY WORDS: Occupational Health, occupational diseases, musculoskeletal diseases, accidents at work, absenteeism, risk, risk factor.

INTRODUCCIÓN

La salud ocupacional, se conoce como el conjunto de medidas y acciones dirigidas a preservar, mejorar y reparar la salud de las personas en su vida de trabajo individual y colectiva, con el objetivo de promover y mantener el más alto grado de bienestar físico, mental y social de los trabajadores en el área que se desempeñan para prevenir todo daño causado a la salud de estos por las condiciones de trabajo; protegerlos en su empleo contra los riesgos resultantes de la existencia de agentes nocivos para la salud, logrando así adaptar el trabajo al hombre y cada hombre a su trabajo¹; es importante tener en cuenta que la salud ocupacional se desempeña en diversas áreas, las cuales son Seguridad industrial, Higiene industrial y Medicina preventiva y del trabajo; el enfoque de este proyecto, está dirigido al análisis estadístico del ausentismo laboral a causa de enfermedades osteomusculares de origen laboral.

El ausentismo laboral, es considerado como un fenómeno costoso puesto a que cuando los trabajadores no asisten por enfermedad laboral o accidentes de trabajo, el impacto que sufre la empresa es en el ámbito económico y operativo, por esta razón surge la necesidad de realizar un análisis estadístico que permita identificar la tendencia del ausentismo laboral con relación a las enfermedades osteomusculares debido a que la exigencia laboral se ha visto reflejada en el estado de salud de los funcionarios, lo cual ha desencadenado la aparición de nuevos casos de enfermedad comprometiendo diferentes segmentos corporales, generando un mayor índice de ausentismo laboral que repercute directamente en los niveles de producción empresarial además de generar gastos adicionales. Al realizar este análisis se podrá identificar el área que representa mayor ausentismo, las causas y los segmentos corporales que con mayor frecuencia se ven afectados, entre otras variables que permitirán brindar una herramienta a la empresa para la búsqueda posibles soluciones.

La Organización Internacional del Trabajo (OIT), define al ausentismo como “la no asistencia al trabajo por parte de un empleado que se pensaba que iba a asistir, quedando excluidos los períodos vacacionales y las huelgas; y el ausentismo laboral de causa médica, como el período de baja laboral atribuible a una incapacidad del individuo, excepción hecha para la derivada del embarazo normal o prisión”²

El ausentismo laboral en una empresa, influye de manera negativa en el proceso de desarrollo institucional y organizacional, es por esto que se considera importante la identificación de las causas, la prevalencia con que se presenta este fenómeno, debe representar un propósito en las organizaciones modernas y amerita ser objeto de estudio de los profesionales del área salud ocupacional y de preocupación necesaria por la gerencia. De esta manera, este proyecto toma relevancia y pertinencia práctica para la empresa productora de papel del Municipio de Yumbo; y a su vez permitirá proponer estrategias encaminadas a controlar, mitigar y prevenir el ausentismo laboral en la empresa, una vez determinadas e identificadas sus causas, sus características, su prevalencia.

¹ GANADO, Cesar. Salud ocupacional. Glosario de términos. Medellín: ISS – ENS, 2008. P. 3

² ROSEN, George. De la policía a la medicina social. Controversia sobre las condiciones de las fábricas. México: Siglo XXI, 1985 p. 22-315

PROPUESTA METODOLÓGICA

El tipo de estudio es cuantitativo, ya que se recogieron y analizaron datos sobre variables relacionadas con el ausentismo laboral de tipo osteomuscular; este tipo de estudio permite examinar los datos en forma numérica con la ayuda de herramientas como lo son la estadística.

El método es descriptivo, ya que permite describir las características de un conjunto de observaciones. Inicialmente se conoce la situación actual que se presenta en la empresa a través de la descripción exacta de las actividades y procesos que ocurren dentro de la misma. Se realiza la recolección de los datos, se identifican las relaciones que existen entre las variables relacionadas con el ausentismo laboral y finalmente se describen, analizan e interpretan los datos obtenidos en términos claros y precisos.

El diseño es no experimental, ya que los investigadores deben limitarse a la observación de situaciones ya existentes, debido a que no puede influir sobre las variables y sus efectos.

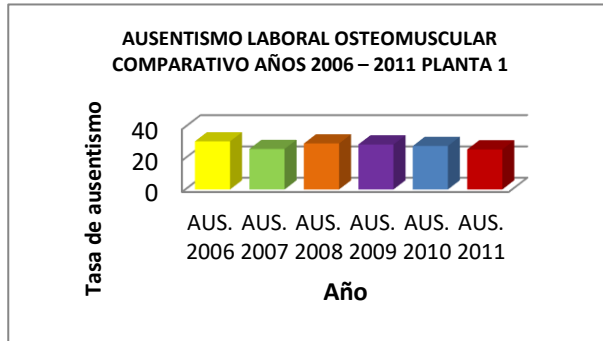
Durante la elaboración del trabajo aplicativo en la empresa CARVAJAL Pulpa y Papel, se identificó la necesidad de la misma, se realizó un análisis de la información recolectada por la empresa, referente al comportamiento de los índices de ausentismo laboral, enfermedad laboral y accidentes de trabajo en los años 2006 – 2011 que se encuentran en documentos de EXCEL y WORD, luego se realizó la selección de las plantas 1 y 2 a evaluar. Después se organizó la información de los documentos nombrados anteriormente, para realizar la tabulación, posterior a esto se realizan las estadísticas que permiten establecer los resultados para finalmente generar conclusiones, recomendaciones y elaborar un artículo.

DISCUSIÓN

A continuación, se dan a conocer tablas y gráficos de indicadores de ausentismo laboral, distribución de tasa de ausentismo laboral por área, causas de ausentismo

laboral y segmento corporal afectado para planta 1 y 2 de la empresa CARVAJAL Pulpa y Papel en los años 2006 a 2011.

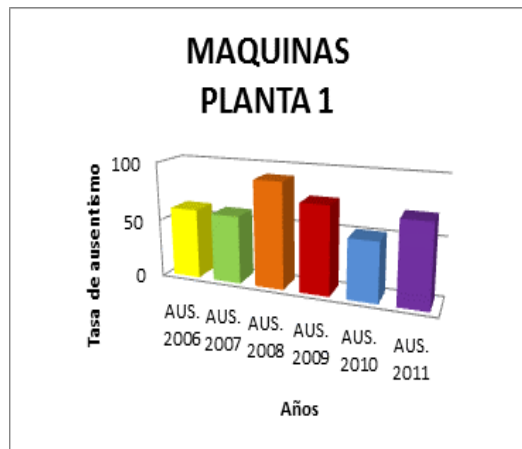
Gráfica 1. Ausentismo laboral osteomuscular comparativo años 2006 – 2011 (Planta 1).



La gráfica muestra que para el año 2006, se presentó una tasa de ausentismo de 30,73; para los siguientes años presento descensos hasta alcanzar en el 2011 un valor de 25,59 lo que dando resultados positivos. representa que las medidas correctivas tomadas por la empresa están dando resultados positivos.

Fuente: Elaboración propia

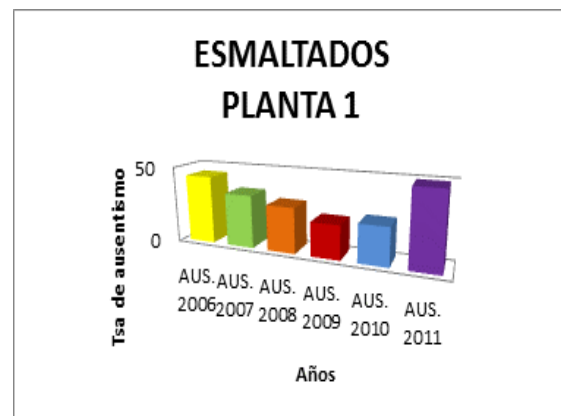
Gráfica 2. Ausentismo laboral osteomuscular comparativo años 2006 – 2011 Maquinas (Planta1).



Fuente: Elaboración propia

Se encuentra que el año 2008 fue donde se presentó mayor ausentismo laboral con un valor de 90,29 por causa osteomuscular en el área de máquinas.

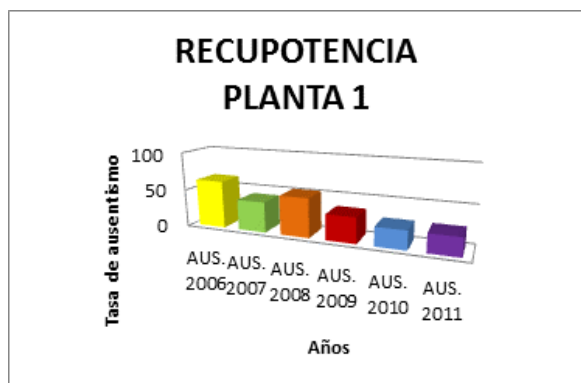
Gráfica 3. Ausentismo laboral osteomuscular Comparativo 2006 – 2011 Esmaltados (Planta1).



Fuente: Elaboración propia

El gráfico muestra que el año 2011 representó la mayor tasa de ausentismo laboral con un valor de 48,72 en el área de esmaltados.

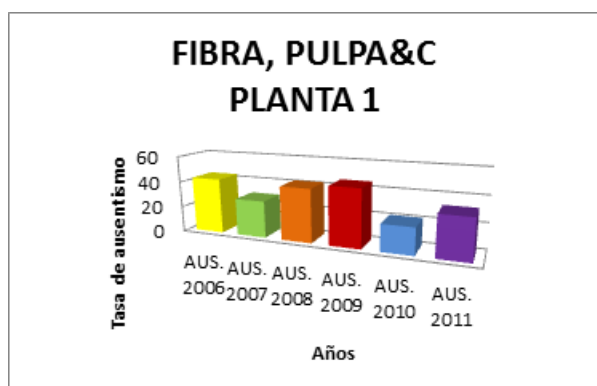
Gráfica 4. Ausentismo laboral osteomuscular comparativo 2006 – 2011 Recupotencia (Planta1).



Fuente: Elaboración propia

El gráfico muestra que el año 2006 represento la mayor tasa de ausentismo laboral con un valor de 62,69 en el área de recupotencia.

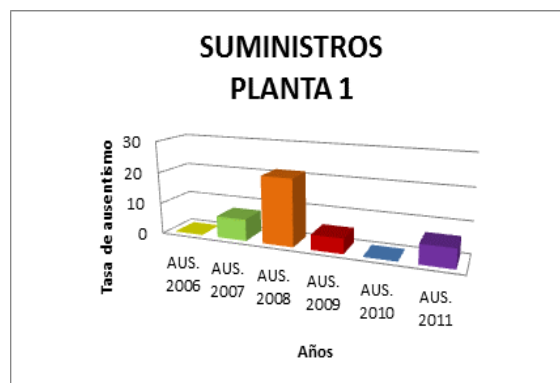
Gráfica 5. Ausentismo laboral osteomuscular comparativo 2006 – 2011 Fibra, Pulpa&C (Planta1).



Fuente: Elaboración propia

El gráfico muestra que los mayores valores de ausentismo se han presentado para los años 2006, 2008 y 2008, encontrando resultados variables en el transcurso de los años en el área de Fibra, Pulpa&C.

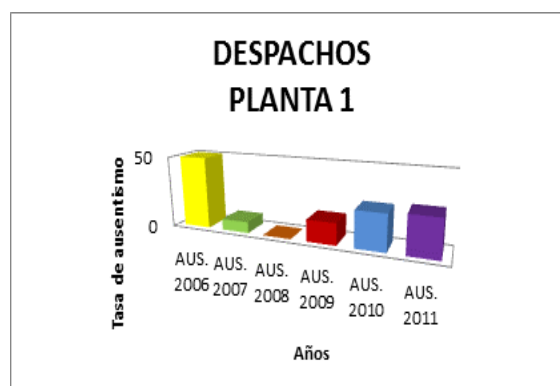
Gráfica 6. Ausentismo laboral osteomuscular comparativo 2006 – 2011 Suministros (Planta1).



Fuente: Elaboración propia

El gráfico muestra que el año 2008 represento la mayor tasa de ausentismo laboral con un valor de 21,21 en el área de suministros.

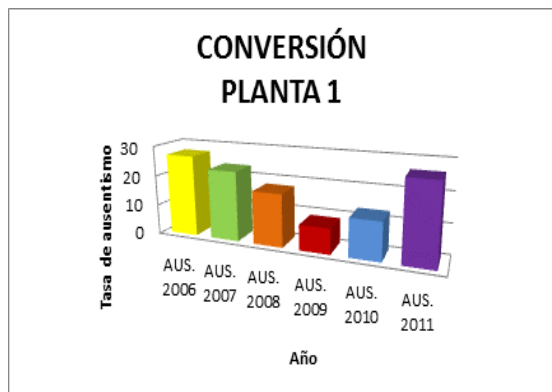
Gráfica 7. Ausentismo laboral osteomuscular comparativo 2006 – 2011 Despachos (Planta1).



Fuente: Elaboración propia

El gráfico muestra que el año 2006 represento la mayor tasa de ausentismo laboral con un valor de 50 en el área de despachos, pero a pesar de que se controla el problema vuelve a aumentar la tasa a partir del 2009 hasta el 2011.

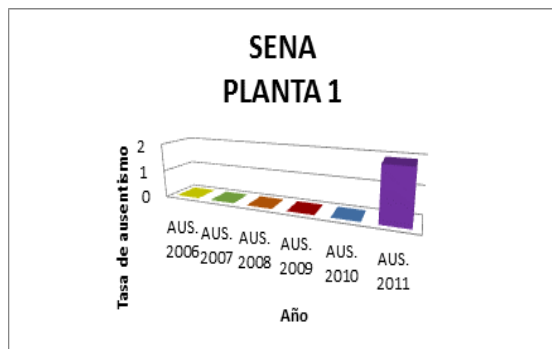
Gráfica 8. Ausentismo laboral osteomuscular comparativo 2006 – 2011 Conversión (Planta1).



Fuente: Elaboración propia

El gráfico muestra que el año 2006 represento la mayor tasa de ausentismo laboral con un valor de 26,92, pero para el año 2011 se encuentra un ascenso en el área de Conversión.

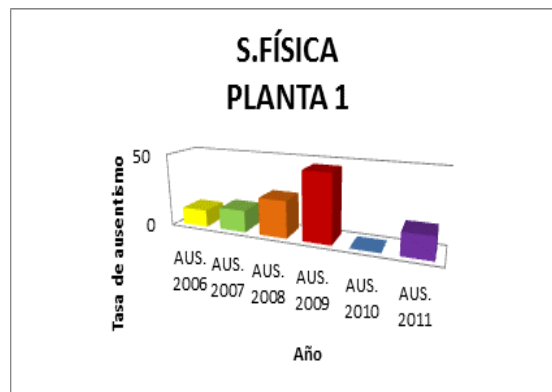
Gráfica 9. Ausentismo laboral osteomuscular comparativo 2006 – 2011 SENA (Planta1).



Fuente: Elaboración propia

El gráfico muestra que el único año que represento ausentismo laboral fue para el 2011 con un valor de 1,89 en el área de SENA.

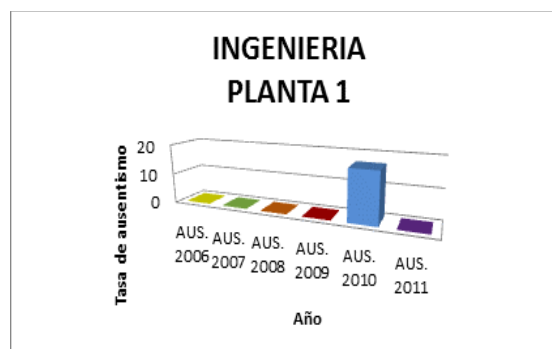
Gráfica 10. Ausentismo laboral osteomuscular comparativo 2006 – 2011 S. Física (Planta1).



Fuente: Elaboración propia

El gráfico muestra que el año 2009 represento la mayor tasa de ausentismo laboral con un valor de 45,83, en el área de Seguridad física.

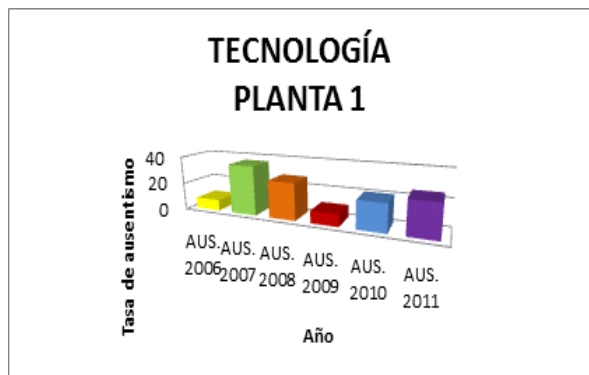
Gráfica 11. Ausentismo laboral osteomuscular comparativo 2006 – 2011 Ingeniería (Planta1).



Fuente: Elaboración propia

El gráfico muestra que el único año que represento ausentismo laboral fue para el 2010 con un valor de 16,67 en el área de Ingeniería.

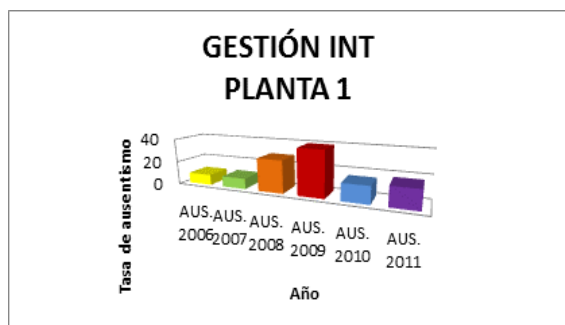
Gráfica 12. Ausentismo laboral osteomuscular comparativo 2006 – 2011 Tecnología (Planta1).



Fuente: Elaboración propia

El gráfico muestra que el año 2007 represento la mayor tasa de ausentismo laboral con un valor de 36, en el área de Tecnología.

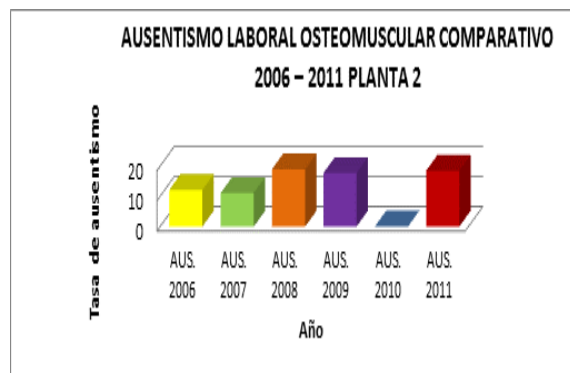
Gráfica 13. Ausentismo laboral osteomuscular Comparativo 2006 – 2011 Gestión INT (Planta1).



Fuente: Elaboración propia

El gráfico muestra que el año 2009 represento la mayor tasa de ausentismo laboral con un valor de 38,89 en el área de Gestión Integral.

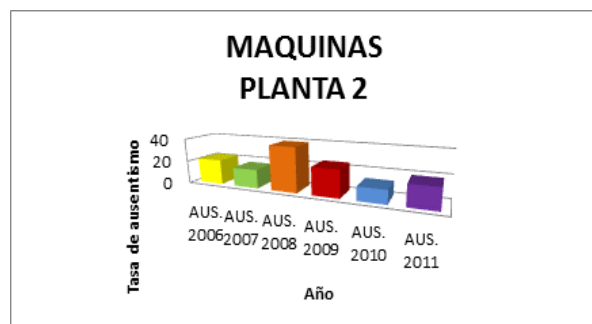
Gráfica 14. Ausentismo laboral osteomuscular comparativo 2006 – 2011 (Planta 2).



Fuente: Elaboración propia

La grafica muestra que para el año 2008, se presentó una tasa de ausentismo de 19, se controló el problema para el 2010 y aumenta nuevamente para el año 2011 con un valor de 18,5.

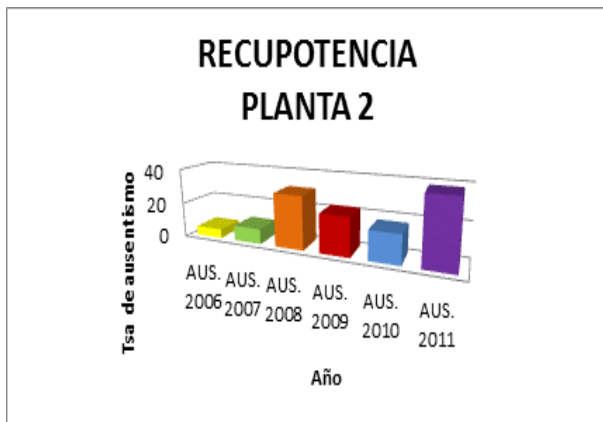
Gráfica 15. Ausentismo laboral osteomuscular comparativo 2006 – 2011 Maquinas (Planta2).



Fuente: Elaboración propia

El gráfico muestra que el año 2008 represento la mayor tasa de ausentismo laboral con un valor de 38,55, en el área de máquinas.

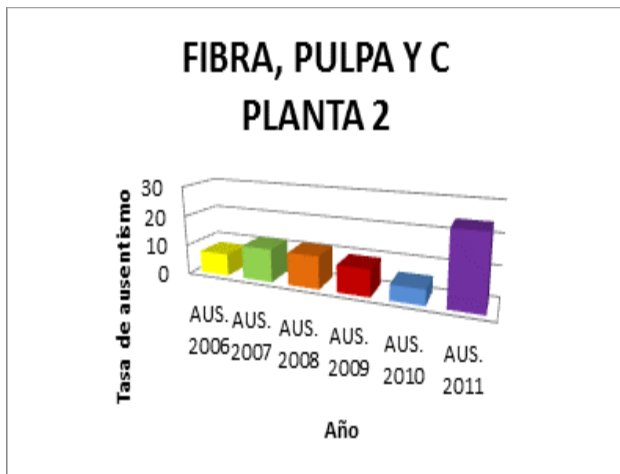
Gráfica 16. Ausentismo laboral osteomuscular comparativo 2006 – 2011 Recupotencia (Planta2).



Fuente: Elaboración propia

El gráfico muestra que el año 2008 represento la mayor tasa de ausentismo laboral con un valor de 30,3, para los siguientes años se controla el problema viéndose un descenso constante hasta el año 2011 en el área de recupotencia.

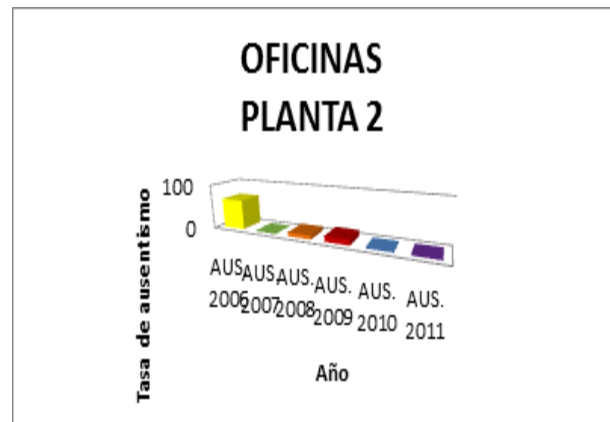
Gráfica 17. Ausentismo laboral osteomuscular comparativo 2006 – 2011 Fibra, Pulpa&C (Planta2).



Fuente: Elaboración propia

El gráfico muestra que el año 2011 represento la mayor tasa de ausentismo laboral con un valor de 23,91, en el área de Fibra, Pulpa & C.

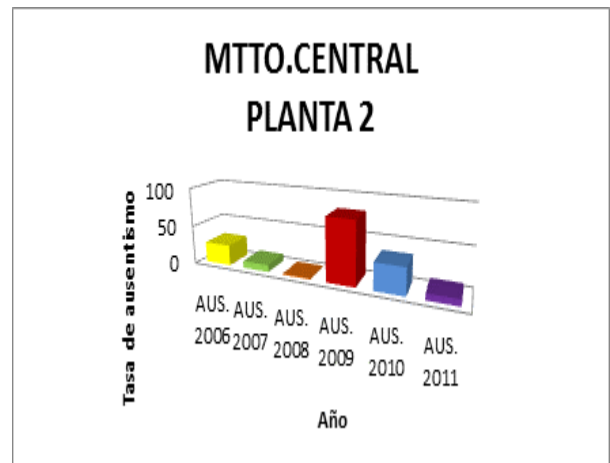
Gráfica 18. Ausentismo laboral osteomuscular comparativo 2006 – 2011 Oficinas (Planta2).



Fuente: Elaboración propia

El gráfico muestra que el año 2006 represento la mayor tasa de ausentismo laboral con un valor de 66,67, en el área de oficinas.

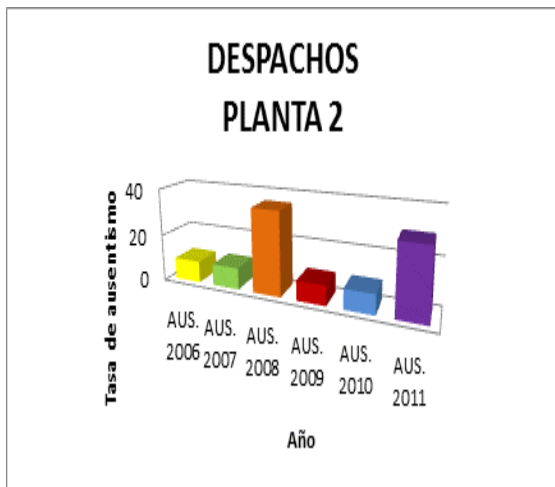
Gráfica 19. Ausentismo laboral osteomuscular comparativo 2006 – 2011 MTTO Central (Planta2).



Fuente: Elaboración propia

El gráfico muestra que el año 2009 represento la mayor tasa de ausentismo laboral con un valor de 80, en el área de Mantenimiento central.

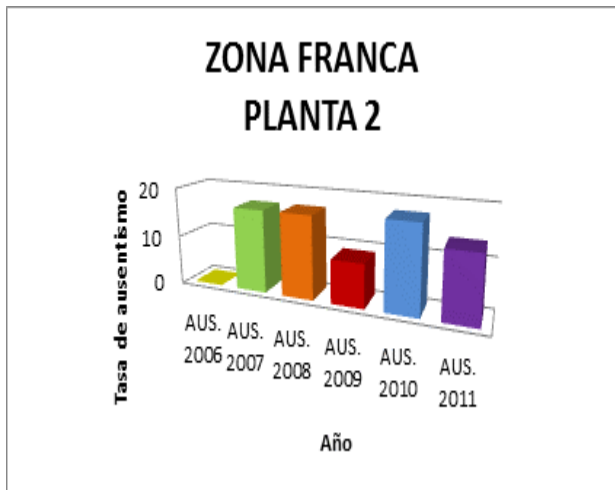
Gráfica 20. Ausentismo laboral osteomuscular comparativo 2006 – 2011 Despachos (Planta2).



Fuente: Elaboración propia

El gráfico muestra que el año 2008 represento la mayor tasa de ausentismo laboral con un valor de 35,29, en el área de Despachos.

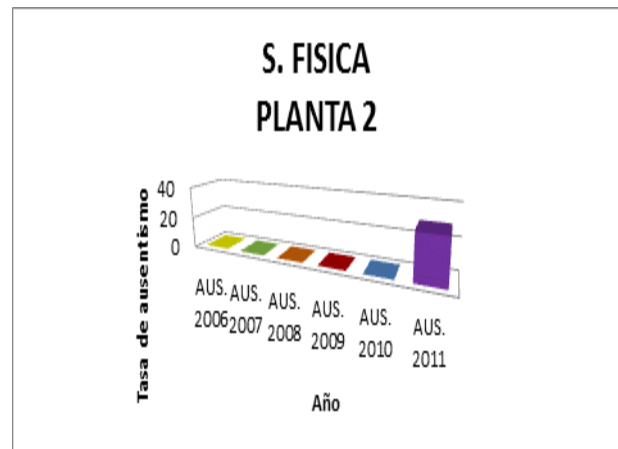
Gráfica 21. Ausentismo laboral osteomuscular comparativo 2006 – 2011 Zona franca (Planta2).



Fuente:Elaboración propia

El gráfico muestra que el año 2010 represento la mayor tasa de ausentismo laboral con un valor de 17,39, en el área de Zona Franca.

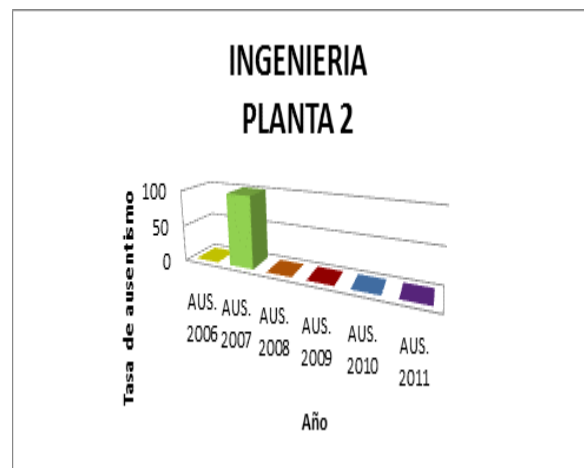
Gráfica 21. Ausentismo laboral osteomuscular comparativo 2006 – 2011 S. Física (Planta2).



Fuente: Elaboración propia

El gráfico muestra que el año 2011 represento la mayor tasa de ausentismo laboral con un valor de 28,27, en el área de Seguridad física.

Gráfica 22. Ausentismo laboral osteomuscular comparativo 2006 – 2011 Ingeniería (Planta 2).



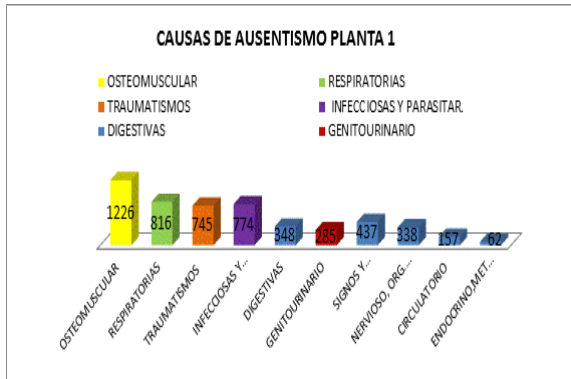
Fuente: Elaboración propia

El gráfico muestra que el año 2007 represento la mayor tasa de ausentismo laboral con un valor de 100, en el área de Ingeniería.

La principal causa de ausentismo laboral para la empresa es la

Osteomuscular con un total de 1226 casos durante los años 2006 a 2011.

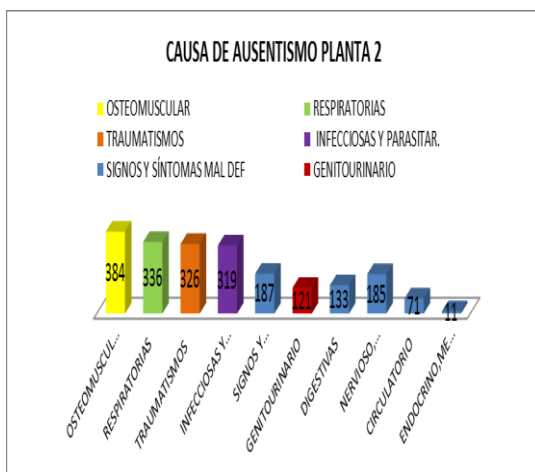
Gráfica 23. Causas de ausentismo laboral comparativo años 2006 – 2011 (Planta 1).



Fuente: Elaboración propia

El gráfico muestra que durante los años 2006 a 2011, la principal causa de ausentismo laboral es de tipo osteomuscular con un valor total de 1226 casos

Gráfica 24. Causas de ausentismo laboral comparativo años 2006 – 2011 (Planta 2).

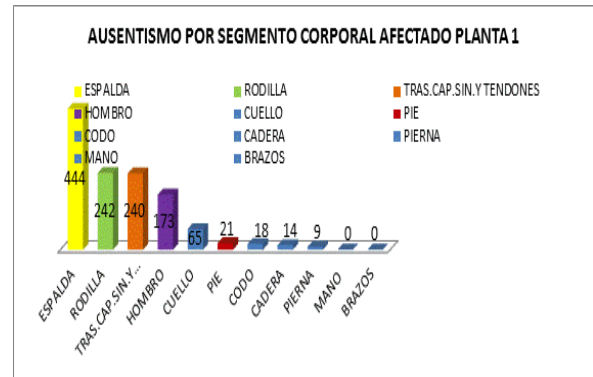


Fuente: Elaboración propia

El gráfico muestra que durante los años 2006 a 2011, la principal causa de ausentismo laboral es de tipo

osteomuscular con un valor total de 384 casos.

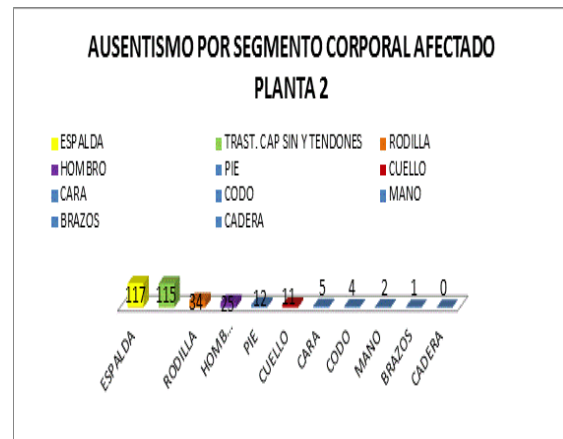
Gráfica 25. Ausentismo laboral por segmento corporal afectado comparativo años 2006 – 2011 (Planta 1).



Fuente: Elaboración propia

El gráfico muestra que el segmento corporal más afectado es la espalda con un valor de 444 casos durante los años 2006 a 2011.

Gráfica 26. Ausentismo laboral por segmento corporal afectado comparativo años 2006 – 2011 (Planta 2).



Fuente: Elaboración propia

El gráfico muestra que el segmento corporal más afectado es la espalda con un valor de 117 casos durante los años 2006 a 2011.

CONCLUSIONES

La planta que más incapacitados por enfermedad general presentó, fue la planta 1 durante el año 2010, pero el mayor número de incapacidades por enfermedad general se presentó en el año 2009; a diferencia de planta 2 que presentó más incapacitados por enfermedad general en el año 2011 y mayor número incapacidades por enfermedad general en el mismo año. Estos resultados muestran que varía el número de incapacitados con las incapacidades debido a que un mismo trabajador se puede incapacitar varias veces en el mismo año.

Se debe aclarar que para el análisis de cada una de las variables descritas se no se tuvo en cuenta el total de la población que labora en la empresa productora de papel, debido a que en las bases de datos no se incluyen el personal contratista y el corporativo.

La causa principal de ausentismo laboral en la empresa productora de papel planta 1 y 2, es por enfermedad osteomuscular, siendo el área de maquinas la que mayor ausentismo laboral representa para la empresa.

El segmento corporal que más se afecta tanto en la planta 1 y 2 es la espalda, seguido de trastornos capsulares sinoviales y tendones y rodilla.

Este estudio permitió conocer las principales características del ausentismo laboral por causa osteomuscular en una empresa productora de papel y a su vez ratificar la importancia de evaluar e intervenir el fenómeno a fin de lograr efectos directos en el ámbito social, económico y ambiental de la empresa.

Es relevante ante los resultados, la gran oportunidad que tiene la empresa en generar estrategias dentro del área de salud ocupacional: teniendo en cuenta que las causas de mayor ausentismo laboral son de tipo osteomuscular, se considera importante hacer un llamado al área encargada de fisioterapia en la empresa con el fin de plantear posibles soluciones que vaya en pro a la salud y bienestar del trabajador.

RECOMENDACIONES

- Después de analizar los datos, se recomienda Implementar un sistema de información, que permita acceder a la información del ausentismo laboral de forma oportuna, eficiente y óptima.
- Se recomienda realizar las medidas de prevención, especialmente para trastornos osteomusculares enfocado a los trastornos de columna vertebral; para esto es importante implementar un sistema de vigilancia para trastornos osteomusculares debido a que es una medida importante para guiar las actividades de prevención osteomuscular.
- Capacitar al personal sobre temas como higiene postural y manipulación de cargas para disminuir la probabilidad de lesiones osteomusculares durante la ejecución de sus tareas.

- Es importante que la empresa identifique los factores asociados que estén influyendo en el aumento del ausentismo laboral a causa osteomuscular.
- Intervenir aquellos ambientes laborales en los cuales el ausentismo es más alto, con el fin de establecer la relación de causalidad e implementar medidas correctivas.
- Se recomienda realizar la cuantificación económica del ausentismo laboral por causa osteomuscular y con base en los resultados complementarios definir la estrategia de intervención, tal como lo sugieren los modelos clásicos de intervención del ausentismo.

REFERENCIAS BIBLIOGRÁFICAS

BÓRQUEZ Pablo, Ruiz José. (1999) Ausentismo Laboral: Análisis de las Licencias Médicas en un Servicio Médico de una Empresa. RevMed Santiago; 2 (9): 15-18.

COMPENDIO DE NORMAS LEGALES SOBRE SALUD OCUPACIONAL. ARSEG. Actualización septiembre de 2007.

GANADO, Cesar. Salud ocupacional. Glosario de términos. Medellín: ISS – ENS, 2008. P. 3.

GARCÍA, Viviana. Caracterización del ausentismo laboral en un centro médico de primer nivel. Bogotá: 2011 p. 26.

MARÍN, Fabio. et al. (2000) AUSENTISMO Y PRODUCTIVIDAD: Una propuesta de abordaje integral en las empresas. Colombia. Protección laboral- Seguro Social. 2(5). 34-56.

MATA, Martín.; Acuña Elena. (2001). Costos de las Incapacidades por Enfermedad y Riesgos del trabajo de los Empleados de la Caja Costarricense de Seguro Social (C.C.S.S.).

MOLINERA, Jesús Francisco. Absentismo Laboral. 2 ed. Madrid: Confemetal, 2006. 30-74p

MUÑOZ, Martha. (1997) Absentismo laboral. En: Benavides FG, Ruiz Frutos C, García AM. Salud laboral: conceptos y técnicas para la prevención de riesgos laborales. Barcelona: Masson.

ROSEN, George. De la policía a la medicina social. Controversia sobre las condiciones de las fábricas. México: Siglo XXI, 1985 p. 22-315.

VALENCIA, Martha. Manual de seguridad, salud ocupacional y ambiente para contratistas. 2ed. Bogotá: Universidad nacional de Colombia, 2008.10p

WEBGRAFIA

AUSENTISMO LABORAL. Recursos humanos [en línea]. <http://crecerymejorar.todolomio.info/?q=jdottone_4> [Citado en 1 Octubre del 2012]

SECRETARIA GENERAL DE LA ALCALDÍA MAYOR DE BOGOTÁ D.C. Resolución 1016 de 1989. [en línea]

<<http://www.alcaldiabogota.gov.co/sisjur/normas/Norma1.jsp?i=5412#1>> [Citado el 04 de Octubre de 2012]

Ibid. <<http://www.alcaldiabogota.gov.co/sisjur/normas/Norma1.jsp?i=2629>>
MINISTERIO DE PROTECCIÓN SOCIAL. Resolución 1401 de 2007. [en línea]
<[http://ley100.com/portal/attachments/087 Res 1401 07.pdf](http://ley100.com/portal/attachments/087_Res_1401_07.pdf)> [citado el 04 de Octubre de 2012]

Ibid.

<http://www.secretariassenado.gov.co/senado/basedoc/decreto/2009/decreto_2566_2009.html>

ORGANIZACIÓN MUNDIAL DE LA SALUD-TEMAS DE SALUD. Factores de riesgo 2012 [en línea]. <www.who.int/topics/risk_factors/es/> [citado en 1 de octubre del 2012]

UNIVERSIDAD DEL VALLE. La salud ocupacional [en línea]. <<http://saludocupacional.univalle.edu.co/factoresderiesgocupacionales.htm>> [citado en 1 de octubre del 2012]

MINISTERIO DEL TRABAJO. Decreto 1295 de 1994 [en línea]. <<http://www.fondoderiesgosprofesionales.gov.co/archvos/decretos2004/dcto.1295-1994.doc>> [citado en 1 de octubre del 2012]

HAMOUI YADIRA. Absentismo laboral del personal administrativo de una universidad pública venezolana [en línea]. <<http://dialnet.unirioja.es/servlet/articulo?codigo=1393173>> [citado en 1 de octubre del 2012]

UNIVERSIDAD DEL VALLE. Op. Cit. <<http://www.fondoderiesgosprofesionales.gov.co/archvos/decretos2004/dcto.1295-1994.doc>>

ASEGURADORA DE RIESGOS PROFESIONALES SURA. Glosario [en línea]. <http://www.arpsura.com/index.php?option=com_content&view=article&id=1431> [citado en 1 de octubre del 2012]

MONOGRAFÍAS INFORMES PARA EMPRESARIOS. El ausentismo en las empresas [en línea]. <<http://es.scribd.com/doc/97005104/ausentismo>> [citado en 1 de octubre del 2012]

MINAYA, Gilberto. Gestión y control del absentismo laboral: accidente de trabajo, sistema de gestión en prevención de riesgos laborales, absentismo En: Riesgos laborales [en línea]. No. 35 (2007) <<http://riesgoslaborales.wke.es/articulos/gesti%C3%B3n-y-control-del-absentismo-laboral-i>> [citado en 1 de octubre del 2012]

ABSENTISMO LABORAL. Op. Cit. P. 38

MINISTERIO DE TRABAJO Y SEGURIDAD SOCIAL. Decreto 1295 de 1994 [en línea]. <http://www.secretariassenado.gov.co/senado/basedoc/decreto/1994/decreto_1295_1994.html> [citado en 1 de octubre del 2012]

COMITÉ PARIETARIO DE SALUD OCUPACIONAL. Manual de salud ocupacional [en línea]. <<http://biologicos.net/web/files/Manuales%20Ambientales/folleto.pdf>>[citado en 1 de octubre del 2012]

WORLD HEALTH ORGANIZATION. Entornos laborales saludables: Fundamentos y modelos de la OMS [en línea]. <http://www.who.int/occupational_health/evelyn_hwp_spanish.pdf>[citado en 1 de octubre del 2012]